

การศึกษาพหุปัญญาของนักศึกษาครู มหาวิทยาลัยราชภัฏนครสวรรค์ เพื่อพัฒนาแนวทาง
เสริมสร้างการสื่อสารภาษาอังกฤษ สำหรับนักศึกษาครู ที่ไม่ใช่สาขาวิชาภาษาอังกฤษ
A Study of Student Teachers' Multiple Intelligences at Nakhon Sawan Rajabhat
University to develop Guidelines for the promoting Communicative English for
Non-English Major Student Teachers

นิพัทธา สังข์ยก¹ วิเชียร ชำรงโสทธิสกุล²

Niphattha Sangyok¹ and Wichian Thamrongsoththisakul²

บทคัดย่อ

การวิจัยครั้งนี้มีวัตถุประสงค์เพื่อ 1) ศึกษาพหุปัญญาของนักศึกษาครู และ 2) ศึกษาแนวทางในการเสริมสร้างการสื่อสารภาษาอังกฤษ สำหรับนักศึกษาครู ที่ไม่ใช่สาขาวิชาภาษาอังกฤษ กลุ่มเป้าหมายที่ใช้ในการวิจัยในครั้งนี้ คือ นักศึกษาครูชั้นปีที่ 1 มหาวิทยาลัยราชภัฏนครสวรรค์ จำนวน 214 คน ได้กลุ่มตัวอย่างจากการสุ่มแบบแบ่งชั้น โดยใช้ตารางการกำหนดขนาดกลุ่มตัวอย่างของ Krejcie & Morgan เครื่องมือที่ใช้ในการเก็บรวบรวมข้อมูล ได้แก่ 1) แบบสอบถามพหุปัญญา Multiple Intelligences (M.I.) Inventory ของ Walter McKenzie (1999) แบ่งเป็น 9 ตอน ตอนละ 10 ข้อ รวม 90 ข้อ และทฤษฎีพหุปัญญาของ ไสวาร์ต การ์ดเนอร์ ประกอบด้วยเขาวนปัญญาทั้ง 9 ด้าน คือ ด้านธรรมชาติวิทยา ด้านดนตรี ด้านตรรกะและคณิตศาสตร์ ด้านการดำรงอยู่ของชีวิต ด้านการเข้าใจระหว่างบุคคล ด้านร่างกายและการเคลื่อนไหว ด้านภาษา ด้านการเข้าใจตนเอง และด้านมิติสัมพันธ์ ซึ่งผู้วิจัยได้แปลจากต้นฉบับภาษาอังกฤษเป็นภาษาไทย โดยมีผู้เชี่ยวชาญด้านการแปลภาษาอังกฤษแปลจากฉบับภาษาไทยเป็นฉบับภาษาอังกฤษ เพื่อตรวจสอบกับต้นฉบับที่เป็นภาษาอังกฤษ และ 2) แบบวิเคราะห์เอกสารเกี่ยวกับแนวทางในการเสริมสร้างการสื่อสารภาษาอังกฤษ สำหรับนักศึกษาครูที่ไม่ใช่สาขาวิชาภาษาอังกฤษ โดยนำไปปรับปรุงแก้ไขตามคำแนะนำของผู้เชี่ยวชาญ สถิติที่ใช้ในการวิเคราะห์ข้อมูล คือ ค่าร้อยละ

ผลการวิจัยพบว่า

1. พหุปัญญาของนักศึกษาครูชั้นปีที่ 1 มหาวิทยาลัยราชภัฏนครสวรรค์ พบว่า เขาวนปัญญาของนักศึกษาครู มีเขาวนปัญญาด้านการเข้าใจตนเองสูงที่สุด ร้อยละ 87.24 รองลงมาคือเขาวนปัญญาด้านการดำรงอยู่ของชีวิต ร้อยละ 74.58 และเขาวนปัญญาด้านร่างกายและการเคลื่อนไหว ร้อยละ 73.62 ตามลำดับ ส่วนด้านที่ต่ำที่สุด คือ เขาวนปัญญาด้านภาษา ร้อยละ 57.76

¹อาจารย์ สาขาวิชาภาษาอังกฤษ มหาวิทยาลัยราชภัฏนครสวรรค์, The Department of English, Faculty of Education, Nakhon Sawan Rajabhat University

²ผู้ช่วยศาสตราจารย์ ดร., สาขาวิชาหลักสูตรและการสอน มหาวิทยาลัยนเรศวร, Asst. Prof., Ph.D., Curriculum and Instruction, Faculty of Education, Naresuan University

*ผู้ติดต่อ, อีเมล: นิพัทธา สังข์ยก, niphattha.s@nsru.ac.th

วันที่รับบทความ (Received) 27 ธันวาคม 2566 วันที่แก้ไขบทความ (Revised) 29 สิงหาคม 2567 วันที่ตอบรับบทความ (Accepted) 30 สิงหาคม 2567

2. แนวทางในการเสริมสร้างการสื่อสารภาษาอังกฤษ สำหรับนักศึกษาครูที่ไม่ใช่สาขาวิชาภาษาอังกฤษ แบ่งออกเป็น 3 ด้าน คือ 1) วิธีการสอนภาษาอังกฤษ ได้แก่ การสอนแบบชักชวน (Suggestopedia) การสอนภาษาแบบสื่อสาร (CLT) และการสอนแบบเงียบ (Silent Way) 2) กลยุทธ์สำหรับการสอนภาษาต่างประเทศ ได้แก่ Self-Reflection, Personal Connections, และ Silence Moments และ 3) กิจกรรมสำหรับการสอนภาษาต่างประเทศตามทฤษฎีพหุปัญญา ได้แก่ การแสดงความคิดเห็นในใบงานของตนเอง บันทึกความคิดและความรู้สึกของตนเองในสมุดจดบันทึก ระบุจุดแข็งของการเรียนรู้ภาษาและสิ่งที่ต้องการความช่วยเหลือ

คำสำคัญ: พหุปัญญา นักศึกษาครู การสื่อสารภาษาอังกฤษ

ABSTRACT

This research aimed to 1) study of student teachers' multiple intelligences and 2) guidelines for the promoting communicative English for non-English major student teachers. The target group for this research contained 214 first year student teachers at Nakhon Sawan Rajabhat University by stratified random sampling and using Krejcie & Morgan to define the sample size. The research instrument were 1) a questionnaire of multiple intelligences inventory by Walter McKenzie (1999), divided into 9 sections and each section was 10 items, total of all sections was 90 items and the theory of multiple intelligences of Howard Gardner consisted of 9 intelligences; naturalist intelligence, musical intelligence, logical mathematical intelligence, existential intelligence, interpersonal intelligence, bodily-kinesthetic intelligence, linguistic intelligence, intrapersonal intelligence and spatial intelligence. The researcher translated into Thai language from English then an English translational expert translated from Thai language to English language to check with the original (English language). 2) Documentary Analysis about guidelines for the promoting communicative English for non-English major student teachers and it was corrected by an expert. The statistic for data analysis was percentage.

The research findings indicated that:

1. Multiple intelligences of first year student teachers at Nakhon Sawan Rajabhat University found that intrapersonal intelligence was the highest level by 87.24 percent, the followed existential intelligence was 74.58 percent, and bodily-kinesthetic intelligence by 73.62 percent, respectively. The lowest level was linguistic intelligence by 57.76 percent.

2. Guidelines for the promoting communicative English for non-English major student teachers divided into 3 aspects were 1) methods had Suggestopedia, CLT, and Silent Way; 2) strategies had Self-Reflection, Personal Connections, and Silence Moments; and 3) activities had comment on your own worksheets, record their thoughts and feelings in a daily journal and list strengths of their language learning and areas in which they need assistance.

Keywords: Multiple intelligences, Student teacher, Communicative English

ภูมิหลัง

ตามที่ประกาศคณะกรรมการมาตรฐานการอุดมศึกษา กระทรวงศึกษาธิการ เรื่อง นโยบายการยกระดับมาตรฐานภาษาอังกฤษในสถาบันอุดมศึกษา พ.ศ. 2567 ให้สถาบันอุดมศึกษา กำหนดนโยบายและเป้าหมายการยกระดับมาตรฐานภาษาอังกฤษในสถาบันอุดมศึกษา เพื่อเป็นแนวทางในการพัฒนาทักษะความสามารถการใช้ภาษาอังกฤษของนิสิตนักศึกษาให้เป็นบัณฑิตที่มีความพร้อมทั้งทางด้านวิชาการ วิชาชีพ และทักษะการสื่อสารภาษาอังกฤษในระดับที่ใช้งานได้ ซึ่งได้กำหนดให้สถาบันอุดมศึกษา พิจารณาปรับปรุงการจัดการเรียนการสอนในรายวิชาภาษาอังกฤษ โดยมุ่งผลสัมฤทธิ์ตามเป้าหมายที่กำหนด สามารถพิจารณา จัดกิจกรรมเสริมหลักสูตร จัดสภาพแวดล้อมทั้งในห้องเรียน ของรายวิชาต่าง ๆ และนอกห้องเรียน ที่ส่งเสริมการใช้ภาษาอังกฤษ ตลอดจนจัดให้มีสื่อการเรียนรู้ที่นิสิตนักศึกษาสามารถเข้าถึงได้ โดยอาจเป็นรูปแบบเอกสารหรือสื่อการเรียนรู้ออนไลน์ (โปรแกรม ภาษาอังกฤษออนไลน์) เพื่อเปิดโอกาสและสร้างแรงจูงใจให้นิสิต นักศึกษาสามารถพัฒนาทักษะการใช้ภาษาอังกฤษได้ด้วยตนเอง กระทรวงศึกษาธิการ (2567, หน้า 1) ยิ่งไปกว่านั้น โดยเฉพาะ สำหรับนิสิตนักศึกษาครู ที่ต้องเตรียมความพร้อมสู่ความเป็นครู ในอนาคต ยิ่งต้องมีความพร้อมในเรื่องสมรรถนะของครู ซึ่งการสื่อสารและการใช้ภาษาเป็นหนึ่งในสมรรถนะของครู ที่กำหนดไว้ โดยที่ครูต้องสามารถใช้ทักษะในการฟัง การพูด การอ่าน การเขียนภาษาไทย และภาษาอังกฤษ (หรือภาษาต่างประเทศ อื่น ๆ) เพื่อการสื่อความหมายได้อย่างถูกต้อง (พิมพ์พันธ์ เดชะคุปต์ และพรทิพย์ แซ่ซัน, 2551, หน้า 16–23) ด้วยเหตุนี้ภาษาอังกฤษ จึงเป็นภาษาสำคัญที่เข้ามามีบทบาทมากขึ้นในชีวิตประจำวัน ผู้ที่รู้ภาษาที่สองโดยเฉพาะภาษาอังกฤษย่อมถือว่ามีโอกาสดี และได้เปรียบกว่าคนอื่น ไม่ว่าจะในด้าน การสื่อสารและการค้นคว้า หาความรู้เพิ่มเติม ดังนั้น ครูจึงต้องมีพื้นฐานในภาษาอังกฤษ ไม่ว่าจะ เป็นทักษะการฟัง พูด อ่าน เขียน เพื่อเป็นแบบอย่างที่ดี ให้กับผู้เรียนด้วย สำหรับคุณลักษณะของครูในศตวรรษที่ 21 คือ เป็นผู้ที่มีความรอบรู้มากขึ้น มีความเป็นมืออาชีพ มีความสามารถ และศักยภาพสูง ดังนั้น ในสถาบันที่ผลิตครู จึงให้ความสำคัญ ในเรื่องของภาษาอังกฤษสำหรับนักศึกษา เพื่อเตรียมความพร้อม สู่ความเป็นครูมืออาชีพในอนาคต

ระดับทักษะภาษาอังกฤษของนิสิตนักศึกษาไทยอยู่ใน ระดับปานกลาง (ฉันทนิกันต์ สุญสินันท์, 2563, หน้า 86) ดังนั้น สถาบันอุดมศึกษาของไทยจึงจำเป็นต้องมีการจัดการใน เรื่องคุณภาพการศึกษาเพื่อช่วยพัฒนาความสามารถ ทางด้านภาษาอังกฤษให้สูงขึ้น ตามที่ Littlewood (1990, pp. 62–67) ได้อธิบายปัจจัยที่มีอิทธิพลต่อความสำเร็จใน การเรียนรู้ภาษาต่างประเทศว่านอกจากจะมีแรงจูงใจทำให้ ผู้เรียนเกิดความต้องการเรียน การที่ผู้เรียนมีโอกาสในการเรียนรู้ ภาษาต่างประเทศแล้ว ยังมีองค์ประกอบอื่น ๆ ได้แก่ สถิติปัญญา และความถนัดทางภาษา ผู้เรียนถือเป็นองค์ประกอบสำคัญที่สุด ในการเรียนการสอนภาษา เพราะถึงแม้ผู้สอนจะสอนดีเพียงใด หากผู้เรียนไม่มีส่วนร่วมในการเรียน มีทัศนคติไม่ดีต่อการเรียน การสอนแล้ว การเรียนรู้ย่อมไม่เกิดผลสำเร็จ นอกจากนี้ Christison (1996, p. 10–14) กล่าวว่า การจัดการเรียนการสอน โดยใช้กิจกรรมพหุปัญญา ส่งเสริมให้ผู้สอนจัดกิจกรรมการเรียน การสอนที่มีความหลากหลาย และตรงกับความสามารถ ความสนใจ ความถนัดของผู้เรียนมีการจัดสิ่งแวดล้อมสำหรับ การเรียนให้เหมาะสมแก่ผู้เรียน โดยยึดหลักความแตกต่าง ระหว่างบุคคลเป็นสำคัญ จากงานวิจัยที่เกี่ยวข้องกับการศึกษา ผลการใช้ทฤษฎีพหุปัญญาในการพัฒนาทักษะภาษาในทุกด้าน รวมถึงความรู้ด้านไวยากรณ์และการเรียนรู้แบบพึ่งตนเอง ในระดับอุดมศึกษา โดยใช้แนวคิดของการของโดเมนที่แตกต่างกัน สามโดเมน ได้แก่ โดเมนการวิเคราะห์ โดเมนการมองย้อนกลับ และโดเมนการโต้ตอบ เพื่อออกแบบกิจกรรมที่ใช้พหุปัญญา ผลการศึกษาชี้ให้เห็นว่าการสอนที่ใช้พหุปัญญา เข้ามาช่วย พัฒนาทักษะภาษาในทุกด้าน ส่งเสริมทัศนคติที่ดีต่อการเรียนรู้ ภาษาอังกฤษ และได้รับวิธีการเรียนรู้เพิ่มเติมเกี่ยวกับการเรียนรู้ ภาษา (Tiansooddeenon & Sitthitikul, 2022, pp. 64–65) สอดคล้อง กับ Esther (2012) ที่พบว่า การจัดการเรียนการสอนโดยใช้ กิจกรรมพหุปัญญา ส่งเสริมให้นักเรียนมีทัศนคติที่ดีในการเรียน ภาษาอังกฤษ กลายเป็นบุคคลที่มีความกระตือรือร้นและกระตุ้น ให้นักเรียนอยากมีส่วนร่วมในการเรียนรู้

ในปัจจุบันความฉลาดทางสติปัญญาหรือไอคิว ที่ใช้กัน อยู่ในปัจจุบันมาเป็นมาตรฐานวัด ก็อาจได้ผลเพียงเสี้ยวเดียว เพราะวัดได้เพียงในปัจจุบันไม่สามารถวัดได้ครอบคลุมถึง เช่น เรื่องของความสามารถทางดนตรี ความสามารถทางกีฬา และความสามารถทางศิลปะ เป็นต้น เรื่องของภาษา ตรรกศาสตร์

คณิตศาสตร์ และมิติสัมพันธ์เพียงบางส่วนเท่านั้น ยังมีความสามารถอีกหลายด้านที่แบบทดสอบ ของ Howard Gardner นักจิตวิทยา มหาวิทยาลัยฮาร์วาร์ด เป็นผู้หนึ่งที่พยายามอธิบายให้เห็นถึงความสามารถที่หลากหลาย โดยคิดเป็น “ทฤษฎีพหุปัญญา” (Theory of Multiple Intelligences) เสนอแนวคิดที่ว่า เซอว์นปัญญาของมนุษย์มีหลายด้านที่มีความสำคัญเท่าเทียมกัน ขึ้นอยู่กับว่าใครจะโดดเด่นในด้านไหนบ้างแล้วแต่ด้านผสมผสานกัน แสดงออกมาเป็นความสามารถในเรื่องใด เป็นลักษณะเฉพาะตัวของแต่ละคนไป พหุปัญญาของ Howard (1999) จำแนกเซอว์นปัญญาออกเป็น 9 ด้าน ประกอบด้วย 1) ด้านภาษา (Linguistic intelligence) 2) ด้านตรรกะและคณิตศาสตร์ (Logical-mathematical intelligence) 3) ด้านมิติสัมพันธ์ (Spatial intelligence) 4) ด้านร่างกายและการเคลื่อนไหว (Bodily-kinesthetic intelligence) 5) ด้านดนตรี (Musical intelligence) 6) ด้านการเข้าใจระหว่างบุคคล (Interpersonal intelligence) 7) ด้านการเข้าใจตนเอง (Intrapersonal intelligence) 8) ด้านธรรมชาติวิทยา (Naturalist intelligence) และ 9) ด้านการดำรงอยู่ของชีวิต (Existential intelligence)

ในการจัดการเรียนการสอนนั้นจึงควรมีแนวทางการจัดการเรียนรู้ที่ตอบสนองความแตกต่างทางพหุปัญญาของผู้เรียน ซึ่งจะช่วยให้ผู้เรียนได้พัฒนาศักยภาพของตนเองอย่างต่อเนื่อง การออกแบบกิจกรรมการเรียนรู้มีลักษณะบูรณาการความแตกต่างในพหุปัญญาของผู้เรียนในชั้นเรียนที่ผ่านการประเมินเบื้องต้นมาแล้วว่าผู้เรียนมีพหุปัญญาที่โดดเด่นด้านใด ส่งผลต่อการออกแบบกิจกรรมการเรียนรู้ในชั้นเรียนที่มีความหลากหลายทางสังคมและวัฒนธรรม (วิชัย วงษ์ใหญ่ และมารุต พัฒผล, 2564, หน้า 3-4) โดยสามารถนำพหุปัญญาแต่ละด้านมาใช้ในการออกแบบกิจกรรมการเรียนรู้สำหรับผู้เรียนได้ทุกวิชา ในวิชาภาษาอังกฤษก็เช่นกัน มิ่งานวิชัย พบว่า มีการออกแบบการสอนตามทฤษฎีพหุปัญญาสำหรับสอนภาษาต่างประเทศ Brown (2014) และ Ellis (2008) พบว่าพหุปัญญาที่มีความสัมพันธ์อย่างมากในการพัฒนาของผู้เรียนภาษาที่สอง นอกจากนี้ Ellis (2008) ได้ทบทวนการศึกษา ตรวจสอบความสัมพันธ์ระหว่างพหุปัญญากับการพัฒนาผู้เรียนภาษาที่สอง สรุปว่าเซอว์นปัญญาที่ต่างกันมีความสัมพันธ์กับการพัฒนาผู้เรียนภาษาที่สอง สอดคล้องกับ Medina (1990) กล่าวว่า เมื่อนำพหุปัญญาไปใช้ในห้องเรียนภาษา ครูจะสามารถ

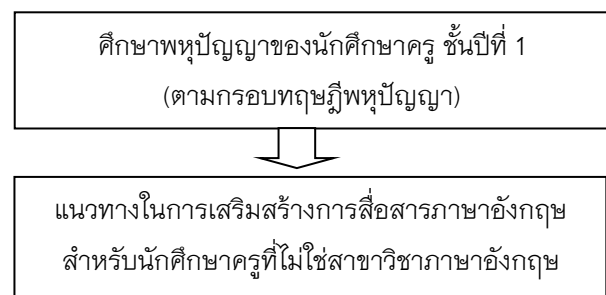
เข้าถึงผู้เรียนส่วนบุคคลได้ดีขึ้น ผู้เรียนแต่ละคนมีความแตกต่างกันทำให้แต่ละคนมีวิธีการเรียนรู้ที่แตกต่างกัน นอกจากนั้น Richards and Rodgers (2001, p. 117) กล่าวว่า การพัฒนาความฉลาดทางภาษาศาสตร์ในภาษาที่สองหรือภาษาต่างประเทศนั้น สามารถได้รับการสนับสนุนและส่งเสริมจากการใช้ความหลากหลายของภาระงาน ซึ่งขึ้นอยู่กับเซอว์นปัญญา ครูควรเสนองานที่มีทางเลือก ไม่ใช่สอนตามเซอว์นปัญญาที่เฉพาะเจาะจง แต่ให้ผู้เรียนมีโอกาสเข้าใจข้อมูลในแบบที่ต้องการ ทฤษฎี พหุปัญญาสามารถใช้เป็นเครื่องมือที่ยอดเยี่ยมที่ช่วยให้ครูสามารถวางแผนวิธีการที่น่าสนใจในการฝึกฝนผู้เรียน

สำหรับนักศึกษาครูมหาวิทยาลัยราชภัฏนครสวรรค์ มีความจำเป็นต้องศึกษาพหุปัญญาโดยการใช้แบบสอบถามพหุปัญญา Multiple Intelligences (M.I.) ของ Walter McKenzie (1999) ประกอบด้วย เซอว์นปัญญาทั้ง 9 ด้าน ของ Howard Gardner เพื่อเป็นแนวทางการจัดการเรียนการสอนในรายวิชาหรือการสร้างหลักสูตรที่สอดคล้องกับเซอว์นปัญญาของนักศึกษาครูเพื่อเป็นการเสริมสร้างการสื่อสารภาษาอังกฤษต่อไป

วัตถุประสงค์ของการวิจัย

1. เพื่อศึกษาพหุปัญญาของนักศึกษาครู ชั้นปีที่ 1 มหาวิทยาลัยราชภัฏนครสวรรค์
2. เพื่อศึกษาแนวทางในการเสริมสร้างการสื่อสารภาษาอังกฤษ สำหรับนักศึกษาครู ที่ไม่ใช่สาขาวิชาภาษาอังกฤษ

กรอบแนวคิดของการวิจัย



ภาพประกอบ 1 กรอบแนวคิดของการวิจัย

วิธีดำเนินการวิจัย

ประชากรและกลุ่มตัวอย่าง

ประชากรในการศึกษาครั้งนี้ คือ นักศึกษาครู ชั้นปีที่ 1 มหาวิทยาลัยราชภัฏนครสวรรค์ ในปีการศึกษา 2566 รวมทั้งสิ้น 480 คน

กลุ่มตัวอย่าง คือ นักศึกษาครู ชั้นปีที่ 1 มหาวิทยาลัยราชภัฏนครสวรรค์ จำนวน 214 คน โดยใช้ตารางการกำหนดขนาดกลุ่มตัวอย่างของ Krejcie & Morgan ได้กลุ่มตัวอย่างจากการสุ่มแบบแบ่งชั้น ซึ่งใช้สาขาวิชาเป็นชั้นของการแบ่ง

เครื่องมือที่ใช้ในการเก็บรวบรวมข้อมูล

เครื่องมือที่ใช้ในการเก็บรวบรวมข้อมูลครั้งนี้ คือ

1. แบบสอบถามในรูปแบบออนไลน์โดยใช้ Google Form ซึ่งมี 2 ตอน ดังรายละเอียดต่อไปนี้

ตอนที่ 1 ข้อมูลพื้นฐานของกลุ่มตัวอย่าง ได้แก่

- 1) สาขาวิชาประถมศึกษา 2) สาขาวิชาการศึกษาปฐมวัย
- 3) สาขาวิชาคณิตศาสตร์ 4) สาขาวิชาเทคโนโลยีดิจิทัลเพื่อการศึกษา 5) สาขาวิชาพลศึกษา 6) สาขาวิชาภาษาไทย
- 7) สาขาวิชาภาษาอังกฤษ 8) สาขาวิชาวิทยาศาสตร์ทั่วไป และ
- 9) สาขาวิชาสังคมศึกษา

ตอนที่ 2 คือ แบบสอบถามพหุปัญญา Multiple Intelligences (M.I.) แบ่งออกเป็น 9 ตอน ตอนละ 10 ข้อ รวม 90 ข้อ โดยให้ตอบเลข 1 หากข้อนั้นตรงกับผู้ตอบ หากไม่ตรงให้เว้นว่างไว้ เช่น ในตอนที่ 1 ข้อ 1I enjoy categorizing things by common traits. (ฉันชอบการจัดหมวดหมู่สิ่งต่าง ๆ ตามลักษณะทั่วไป) จากนั้นนำข้อมูลแต่ละตอนมารวมกัน โดยกำหนดให้คะแนนที่ได้ในแต่ละตอนคูณด้วย 10 จะได้คะแนนรวมของแต่ละตอน ซึ่งจะปรากฏผลของเขาวนปัญญาแต่ละด้านว่ามีเขาวนปัญญาในแต่ละด้านร้อยละเท่าไร ซึ่งในแต่ละสอคล้องกับเขาวนปัญญาแต่ละด้าน ดังนี้

- 1) ด้านธรรมชาติวิทยา 2) ด้านดนตรี 3) ด้านตรรกะและคณิตศาสตร์ 4) ด้านการดำรงอยู่ของชีวิต 5) ด้านการเข้าใจระหว่างบุคคล 6) ด้านร่างกายและการเคลื่อนไหว 7) ด้านภาษา 8) ด้านการเข้าใจตนเอง และ 9) ด้านมิติสัมพันธ์

ผู้วิจัยได้นำแบบสอบถามพหุปัญญา Multiple Intelligences (M.I.) Inventory เป็นลิขสิทธิ์ของ Walter McKenzie (1999) ซึ่งผู้วิจัยได้ทำการแปลเป็นภาษาไทย โดยมีผู้เชี่ยวชาญด้านการแปลภาษาอังกฤษ โดยแปลจากฉบับภาษาไทย

เป็นฉบับภาษาอังกฤษ เพื่อตรวจสอบให้ตรงกับต้นฉบับที่เป็นภาษาอังกฤษ เพื่อศึกษาพหุปัญญาของนักศึกษาครู สำหรับใช้เป็นแนวทางในการออกแบบกิจกรรมการเรียนรู้ของนักศึกษาครู

2. แบบวิเคราะห์เอกสารเกี่ยวกับแนวทางในการเสริมสร้างการสื่อสารภาษาอังกฤษ สำหรับนักศึกษาครูที่ไม่ใช่สาขาวิชาภาษาอังกฤษ โดยให้ผู้เชี่ยวชาญตรวจสอบความถูกต้อง จากนั้นผู้วิจัยได้รวบรวมเอกสารเกี่ยวกับงานวิจัยและเอกสารที่เกี่ยวข้องกับเขาวนปัญญาทั้ง 9 ด้าน เพื่อศึกษาแนวทางการจัดกิจกรรมที่เหมาะสมในการเสริมสร้างการสื่อสารภาษาอังกฤษ

การเก็บรวบรวมข้อมูล

ผู้วิจัยได้ดำเนินการตามขั้นตอน ดังนี้

1. ส่งแบบสอบถามในรูปแบบออนไลน์โดยใช้ Google Form ให้กลุ่มตัวอย่างด้วยลิงก์ผ่านทางไลน์กลุ่มของนักศึกษาแต่ละสาขา ได้ผลการตอบกลับร้อยละ 100

2. หลังจากได้แบบสอบถามครบแล้ว ผู้วิจัยได้ตรวจสอบความสมบูรณ์ของข้อมูล เพื่อดำเนินการวิเคราะห์ข้อมูลแปลผล และเขียนรายงานผลการศึกษาในลำดับต่อไป

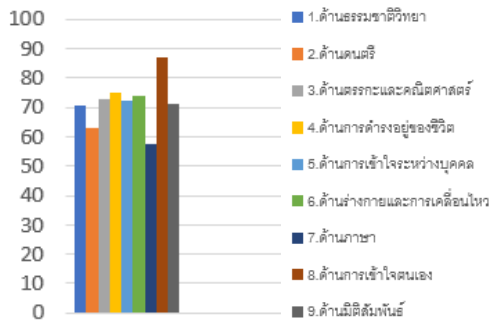
3. เก็บรวบรวมข้อมูลจากเอกสารเกี่ยวกับแนวทางในการเสริมสร้างการสื่อสารภาษาอังกฤษ เพื่อวิเคราะห์เนื้อหา

การวิเคราะห์ข้อมูลและสถิติที่ใช้

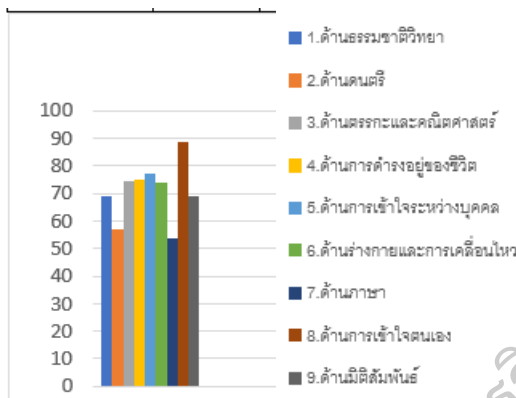
วิเคราะห์ข้อมูลทั่วไปของผู้ตอบแบบสอบถาม หาค่าร้อยละ (Percentage) และการวิเคราะห์เนื้อหา

ผลการวิเคราะห์ข้อมูลและสรุปผลการวิจัย

1. ผลการศึกษาพหุปัญญาของนักศึกษาครู พบว่า นักศึกษาครูมีพหุปัญญาด้านการเข้าใจตนเองสูงที่สุด (87.25%) รองลงมาคือ ด้านการดำรงอยู่ของชีวิต (74.88%) ด้านร่างกายและการเคลื่อนไหว (73.62%) ด้านตรรกะและคณิตศาสตร์ (72.58%) ด้านการเข้าใจระหว่างบุคคล (72.49%) ด้านมิติสัมพันธ์ (71.42%) ด้านธรรมชาติวิทยา (70.62%) ด้านดนตรี (62.79%) และด้านภาษา (57.76%) ตามลำดับ

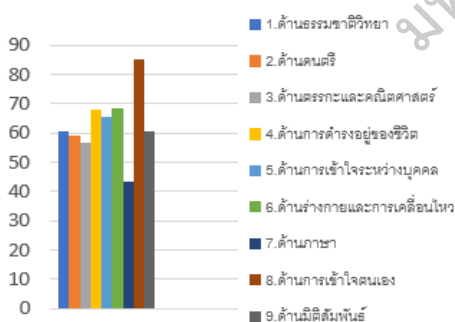


ภาพประกอบ 2 กราฟแสดงปัญหาของนักศึกษาครู
จำแนกตามสาขาวิชา ได้ผลดังนี้



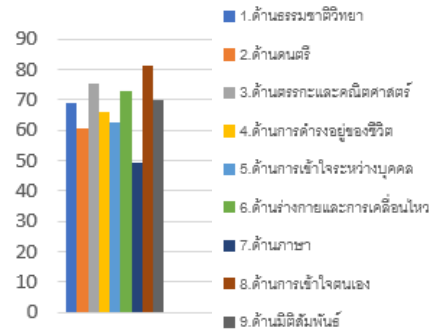
ภาพประกอบ 3 กราฟแสดงผลปัญหาของนักศึกษา
สาขาวิชาประถมศึกษา

จากภาพจะเห็นได้ว่า ปัญหาของนักศึกษา สาขาวิชา
ประถมศึกษา ด้านที่สูงที่สุด คือ ด้านการเข้าใจตนเอง (88.85%)
รองลงมา คือ ด้านการเข้าใจระหว่างบุคคล (76.92%) และ
ด้านการดำรงอยู่ของชีวิต (75.00%) ส่วนด้านที่ต่ำสุด คือ
ด้านภาษา (53.85%)



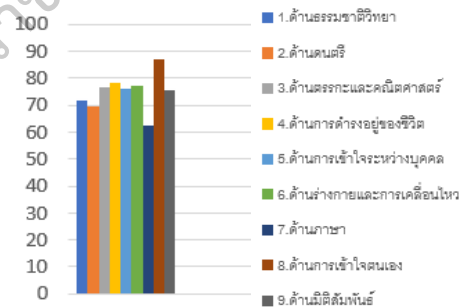
ภาพประกอบ 4 กราฟแสดงผลปัญหาของนักศึกษา
สาขาวิชาการศึกษาระดับมัธยม

จากภาพจะเห็นได้ว่า ปัญหาของนักศึกษา สาขาวิชา
การศึกษาระดับมัธยม ด้านที่สูงที่สุด คือ ด้านการเข้าใจตนเอง
(85.00%) รองลงมา คือ ด้านร่างกายและการเคลื่อนไหว
(68.50%) และด้านการดำรงอยู่ของชีวิต (68.00%)
ส่วนด้านที่ต่ำที่สุด คือ เชาวน์ปัญญาด้านภาษา (43.50%)



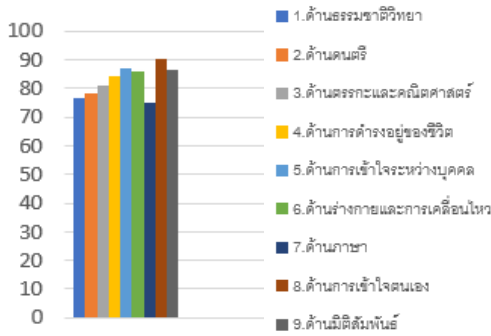
ภาพประกอบ 5 กราฟแสดงผลปัญหาของนักศึกษา
สาขาวิชาคณิตศาสตร์

จากภาพจะเห็นได้ว่า ปัญหาของนักศึกษา สาขาวิชา
คณิตศาสตร์ ด้านที่สูงที่สุด คือ มีเชาวน์ปัญญาด้านการเข้าใจ
ตนเอง (81.84%) รองลงมา คือ ด้านตรรกะและคณิตศาสตร์
(75.56%) และด้านร่างกายและการเคลื่อนไหว (72.96%)
ส่วนด้านที่ต่ำที่สุด คือ เชาวน์ปัญญาด้านภาษา (49.26%)



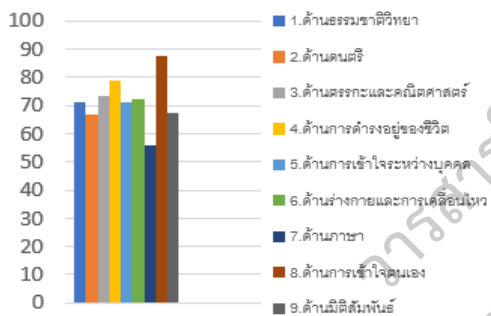
ภาพประกอบ 6 กราฟแสดงผลปัญหาของนักศึกษา
สาขาวิชาเทคโนโลยีดิจิทัลเพื่อการศึกษา

จากภาพจะเห็นได้ว่า ปัญหาของนักศึกษา สาขาวิชา
เทคโนโลยีดิจิทัลเพื่อการศึกษา ด้านที่สูงที่สุด คือ มีเชาวน์ปัญญา
ด้านการเข้าใจตนเอง (87.00%) รองลงมา คือ ด้านการดำรงอยู่
ของชีวิต (78.50%) และด้านตรรกะและคณิตศาสตร์ (76.75%)
ส่วนด้านที่ต่ำที่สุด คือ เชาวน์ปัญญาด้านภาษา (62.25%)



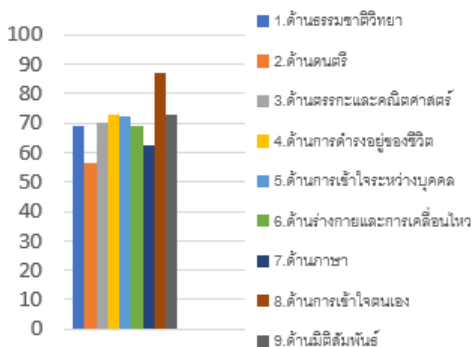
ภาพประกอบ 7 กราฟแสดงผลพหุปัญญาของนักศึกษา สาขาวิชาพลศึกษา

จากภาพจะเห็นได้ว่า พหุปัญญาของนักศึกษา สาขาวิชาพลศึกษา ด้านที่สูงที่สุด คือ มีเชาวน์ปัญญาด้านการเข้าใจตนเอง (90.48%) รองลงมา คือ ด้านการเข้าใจระหว่างบุคคล (87.14%) และด้านมิติสัมพันธ์ (86.67%) ส่วนด้านที่ต่ำที่สุด คือ เชาวน์ปัญญาด้านภาษา (74.76%)



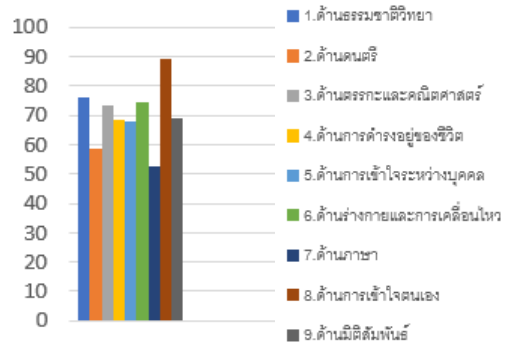
ภาพประกอบ 8 กราฟแสดงผลพหุปัญญาของนักศึกษา สาขาวิชาภาษาไทย

จากภาพจะเห็นได้ว่า พหุปัญญาของนักศึกษา สาขาวิชาภาษาไทย ด้านที่สูงที่สุด คือ มีเชาวน์ปัญญาด้านการเข้าใจตนเอง (87.78%) รองลงมา คือ ด้านการดำรงอยู่ของชีวิต (78.89%) และด้านตรรกะและคณิตศาสตร์ (73.11%) ส่วนด้านที่ต่ำที่สุด คือ เชาวน์ปัญญาด้านภาษา (56.00%)



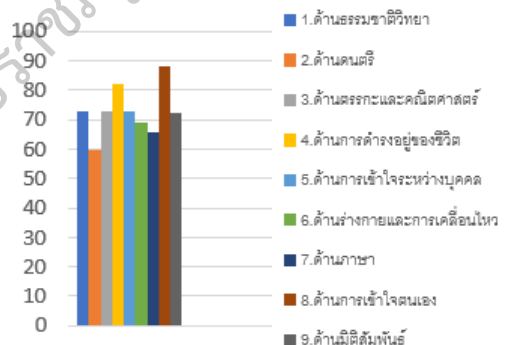
ภาพประกอบ 9 กราฟแสดงผลพหุปัญญาของนักศึกษา สาขาวิชาภาษาอังกฤษ

จากภาพจะเห็นได้ว่า พหุปัญญาของนักศึกษา สาขาวิชาภาษาอังกฤษด้านที่สูงที่สุด คือ มีเชาวน์ปัญญาด้านการเข้าใจตนเอง (87.08%) รองลงมา คือ ด้านการดำรงอยู่ของชีวิต (72.92%) และด้านมิติสัมพันธ์ (72.71%) ส่วนด้านที่ต่ำที่สุด คือ ด้านดนตรี (56.46%)



ภาพประกอบ 10 กราฟแสดงผลพหุปัญญาของนักศึกษา สาขาวิชาวิทยาศาสตร์ทั่วไป

จากภาพจะเห็นได้ว่า พหุปัญญาของนักศึกษา สาขาวิชาวิทยาศาสตร์ทั่วไป ด้านที่สูงที่สุด คือ มีเชาวน์ปัญญาด้านการเข้าใจตนเอง (89.23%) รองลงมา คือ ด้านธรรมชาติวิทยา (76.15%) และด้านร่างกายและการเคลื่อนไหว (74.62%) ส่วนด้านที่ต่ำที่สุด คือ ด้านภาษา (52.31%)



ภาพประกอบ 11 กราฟแสดงผลพหุปัญญาของนักศึกษา สาขาวิชาสังคมศึกษา

จากภาพจะเห็นได้ว่า พหุปัญญาของนักศึกษา สาขาวิชาสังคมศึกษา ด้านที่สูงที่สุด คือ มีเชาวน์ปัญญาด้านการเข้าใจตนเอง (88.33%) รองลงมา คือ ด้านการดำรงอยู่ของชีวิต (82.00%) และด้านธรรมชาติวิทยา (73.00%) ส่วนด้านที่ต่ำที่สุด คือ ด้านดนตรี (59.67%)

จากการศึกษาพหุปัญญาของนักศึกษาครุ ชั้นปีที่ 1 คณะครุศาสตร์ มหาวิทยาลัยราชภัฏนครสวรรค์ พบว่าทุกสาขาวิชามีเชาวน์ปัญญาด้านการเข้าใจตนเองสูงที่สุด ส่วนเชาวน์ปัญญาด้านที่ต่ำที่สุดคือด้านภาษา เมื่อพิจารณา

แยกเป็นสาขาวิชา พบว่า สาขาวิชาภาษาอังกฤษและสังคมศึกษามีเขาวนั้บัญญัติด้านดนตรีต่ำที่สุด

2. ผลการศึกษาแนวทางในการเสริมสร้างการสื่อสารภาษาอังกฤษ สำหรับนักศึกษาครูที่ไม่ใช่สาขาวิชาภาษาอังกฤษ พบว่า เนื่องจากนักศึกษาครู ชั้นปีที่ 1 คณะครุศาสตร์ มหาวิทยาลัยราชภัฏนครสวรรค์ มีเขาวนั้บัญญัติด้านการเข้าใจตนเองสูงที่สุด ดังนั้น แนวทางในการเสริมสร้างการสื่อสารภาษาอังกฤษ สำหรับนักศึกษาครูที่ไม่ใช่สาขาวิชาภาษาอังกฤษ จึงมีแนวทางที่สอดคล้องกับเขาวนั้บัญญัติด้านการเข้าใจตนเอง ดังนี้

1) วิธีการสอนภาษาอังกฤษ ได้แก่ การสอนแบบชักชวน (Suggestopedia) การสอนภาษาแบบสื่อสาร (CLT) และการสอนแบบเงียบ (Silent Way) (Richards & Rodgers, 2003; Richards & Rodgers, 2014)

2) กลยุทธ์สำหรับการสอนภาษาต่างประเทศ ได้แก่ การสะท้อนตนเอง (Self-Reflection), ความสัมพันธ์ส่วนบุคคล (Personal Connections) และช่วงเวลาแห่งความเงียบ (Silence Moments) (Armstrong, 2009)

3) กิจกรรมสำหรับการสอนภาษาต่างประเทศตามทฤษฎีพุทัญญา ได้แก่ การแสดงความคิดเห็นในใบงานของตนเอง (พรชนนี ภูมิไชยา และนิธิตา อติภัทรนันท์, 2564, หน้า 217-231) บันทึกความคิดและความรู้สึกของตนเองในสมุดจดบันทึก ระบุจุดแข็งของการเรียนรู้ภาษาและสิ่งที่ต้องการความช่วยเหลือ (Maftoon, 2012, pp. 1233-1241) นอกจากนี้ มารุต พัฒนาผล (2565) ได้เสนอตัวอย่างกิจกรรมการเรียนรู้ ได้แก่ เขียนสะท้อนคิดตนเอง กำหนดเป้าหมายของตนเอง วางแผนการเรียนรู้ ประเมินตนเอง และเขียน Journal writing สอดคล้องกับ Spirovska (2013, pp. 9-20) เสนอไว้กิจกรรมสำหรับเขาวนั้บัญญัติด้านการเข้าใจตนเอง ได้แก่ เขียนบันทึก (Journal keeping) กิจกรรมเพื่อกระตุ้นให้เกิดประสบการณ์ส่วนตัว (การไตร่ตรอง การอภิปราย และการแบ่งปันประสบการณ์ส่วนตัว) (Activities in order to elicit personal experiences (reflections, discussions and sharing personal experiences))

นอกจากนี้ จากการศึกษาค้นคว้าวิธีสอน กลยุทธ์ และกิจกรรม สำหรับการสอนภาษาต่างประเทศตามทฤษฎีพุทัญญา อีกร 8 เขาวนั้บัญญัติ มีดังนี้ (Botelho, 2003; Richards & Rodgers, 2003; Richards & Rodgers, 2014; Armstrong, 2009; พรชนนี ภูมิไชยาและนิธิตา อติภัทรนันท์, 2564; Spirovska, 2013;

Gardner, 1993; Maftoon, 2012; Oliveira, 2009; Razmjoo & Jozaghi, 2012, pp. 153-188)

1. เขาวนั้บัญญัติด้านภาษา

วิธีการสอนภาษาอังกฤษ ได้แก่ การสอนภาษาแบบสื่อสาร (CLT) และการสอนแบบเงียบ (Silent Way) กลยุทธ์ ได้แก่ การระดมความคิด (Brain Storming) การเล่าเรื่อง (Storytelling) การเขียนบันทึก (Journal Writing) การบันทึกเสียง (Tape Recording) และการตีพิมพ์ (Publishing) กิจกรรม ได้แก่ เกมบิงโกคำศัพท์ ผูกอกเสียงคำศัพท์ วาดภาพตาม คำบอก อ่านจับใจความสำคัญของแต่ละย่อหน้า เขียนไดอารี่ การเล่าเรื่องตลกและเรื่องราวต่าง ๆ การเขียนจดหมาย

2. เขาวนั้บัญญัติด้านตรรกะและคณิตศาสตร์

วิธีการสอนภาษาอังกฤษ การสอนภาษาแบบสื่อสาร (CLT) และการสอนแบบเงียบ (Silent Way) กลยุทธ์ ได้แก่ การจัดหมวดหมู่และจำแนกสิ่งต่าง ๆ กิจกรรม ได้แก่ ฟังเรื่องราวหรือการเขียนฟังความคิด การนำเสนอลำดับของเหตุการณ์ในเรื่องราวหรือข้อความ

3. เขาวนั้บัญญัติด้านมิติสัมพันธ์

วิธีการสอนภาษาอังกฤษ ได้แก่ การสอนแบบชักชวน (Suggestopedia) การสอนภาษาแบบสื่อสาร (CLT) และการสอนแบบเงียบ (Silent Way) กลยุทธ์ ได้แก่ การสร้างภาพ สัญลักษณ์ การร่างไอเดีย และสัญลักษณ์กราฟิก กิจกรรม ได้แก่ เกมจิ๊กซอว์ วาดภาพตามคำบอก แผนที่ความคิด การจับคู่ภาพกับคำ การใช้แผนที่

4. เขาวนั้บัญญัติด้านร่างกายและการเคลื่อนไหว

วิธีการสอนภาษาอังกฤษ ได้แก่ การสอนภาษาแบบสื่อสาร (CLT) และการสอนแบบเงียบ (Silent Way) กลยุทธ์ ได้แก่ การแสดง การเล่นตามบทบาท การลงมือปฏิบัติ การคิดคำตอบทางร่างกาย ละครในห้องเรียน กิจกรรม ได้แก่ Brain Gym การวาดภาพ การระบายสี การแสดงท่าทาง การแสดงละคร การทำแบบจำลองของวัตถุ และการใช้วัตถุจริง การเดินรำ การใช้ร่างกายเพื่อแสดงอารมณ์

5. เขาวนั้บัญญัติด้านดนตรี

วิธีการสอนภาษาอังกฤษ ได้แก่ การสอนแบบชักชวน (Suggestopedia) การสอนภาษาแบบสื่อสาร (CLT) และการสอนแบบเงียบ (Silent Way) กลยุทธ์ ได้แก่ การร้องเพลง การพูดจังหวะ การเล่นเครื่องดนตรี กิจกรรม ได้แก่ เพลง บทกลอน

บทกลอน การเล่นเพลงเพื่อแนะนำเนื้อหาหรือวิเคราะห์เนื้อเพลง การแปลงเนื้อเพลงเป็นข้อความ ฟังเพลงประเภทต่าง ๆ

6. เชวณรณัฎฐณาด้านการเข้าใจระหว่างบุคคล

วิธีการสอนภาษาอังกฤษ ได้แก่ การสอนภาษาแบบสื่อสาร (CLT) และการสอนแบบเงียบ (Silent Way) กลยุทธ์ ได้แก่ กิจกรรมแบ่งปันเพื่อน การทำงานเป็นกลุ่ม การประชุมเชิงปฏิบัติการกิจกรรม ได้แก่ อภิปรายกลุ่ม การทำงานกลุ่ม

7. เชวณรณัฎฐณาด้านธรรมชาติวิทยา

วิธีการสอนภาษาอังกฤษ ได้แก่ การสอนภาษาแบบสื่อสาร (CLT) กลยุทธ์ ได้แก่ เดินเล่นในธรรมชาติ ชมสารคดีธรรมชาติ เยี่ยมชมสวนสาธารณะ เปิดโลกการเรียนรู้กิจกรรม ได้แก่ การเปรียบเทียบระหว่างนวนิยายกับภาพยนตร์ ชาวที่ออกอากาศโดยแหล่งข้อมูลสองแห่งที่ต่างกัน การจัดหมวดหมู่ การวิเคราะห์ฉาก การเดินทางภาคสนาม และโครงการต่าง ๆ

8. เชวณรณัฎฐณาด้านการดำรงอยู่ของชีวิต

วิธีการสอนภาษาอังกฤษ ได้แก่ การสอนภาษาแบบสื่อสาร (CLT) กลยุทธ์ ได้แก่ ไตร่ตรองถึงความหมายของชีวิต การมีส่วนร่วมกับกิจกรรมพิเศษ การทำงานร่วมกับกลุ่ม การกุศล กิจกรรม ได้แก่ สังเกตบทบาทของต่นในห้องเรียน สังคม และโลกหรือจักรวาล คุณค่าลสิกขของควมงาม ความจริง และความดี

อภิปรายผล

การวิจัยเรื่องการศึกษาคหุปัญญาของนักศึกษาคหุมหาวิทยาลัยราชภัฏนครสวรรค์ สามารถอภิปรายผลได้ ดังนี้

1. จากการศึกษาคหุพบว่า ผลการวัดคหุปัญญาของนักศึกษาคหุ เชวณรณัฎฐณาด้านที่สูงที่สุด คือ ด้านการเข้าใจต่นเอง เมื่อพิจารณาคหุติกรรณของคหุเรียนจากการสังเกตพบว่า คหุเรียนมักจะรู้เท่าทันอารณณ์และความต้งการของต่นเอง รู้ขอบเขตความสามารถของต่นเองว่าในการเรียนหรือในการทำกิจกรรม มักจะเป็นคหุที่กำหนดว่าลิ่งใดต่นทำได้หรือทำไม่ได้ มักจะจตจอยอยู่กับลิ่งที่ต่นเองสนใจ สอดคล้องกับ Gardner (1999) กล่าววาคหุ คหุที่มีเชวณรณัฎฐณาด้านการเข้าใจต่นเองจะมีความสามารถในการเข้าใจต่นเอง ติดความและชื่นชมควมรู้ลิก อารณณ์ ควมปรารณณา จุดแข็งและแรงจูงใจของต่นเอง นอกจากนี้ยังพบอีกวาคหุ เชวณรณัฎฐณาคหุต่ำที่สุดคือ เชวณรณัฎฐณาด้านภาษา เนื่องจากเชวณรณัฎฐณาด้านภาษา

จะส่งผลให้ประสบควมสำเร็จมากขึ้นกับควมสามารถในการเรียนรู้อาษาใหม่ ๆ แต่ก็ยังพบคหุที่มีเชวณรณัฎฐณาด้านอื่นที่มีความสามารถทางภาษาอังกฤษสูงด้วย (Gardner, 1993) แม้ว่านักศึกษาคหุจะมีเชวณรณัฎฐณาด้านภาษาที่ต่ำ แต่ก็ไม่ได้เป็นคหุกำหนดระดับควมสามารถทางภาษาอังกฤษของนักศึกษาคหุ (Sasaki, 1993) เพียงหากมีเชวณรณัฎฐณาด้านภาษาที่สูงประสบควมสำเร็จมากขึ้นกับควมสามารถในการเรียนรู้อาษาใหม่ ๆ (Gardner, 1993) ต้งนั้น ไม่ว่าจะนักศึกษาคหุจะมีเชวณรณัฎฐณาด้านใดก็สามารถเสริมสร้างการสื่อสารภาษาอังกฤษได้หากมีแนวทางเสริมสร้างการสื่อสารภาษาอังกฤษให้สอดคล้องกับคหุปัญญาคหุของนักศึกษาคหุ ต้งนั้น ต้งมีแนวทางเสริมสร้างการสื่อสารให้สอดคล้องกับคหุปัญญาคหุของนักศึกษาคหุเพื่อเป็นการพัฒนาควมสามารถด้านการสื่อสารภาษาอังกฤษ

2. จากการศึกษาคหุแนวทางในการเสริมสร้างการสื่อสารภาษาอังกฤษ สำหรับนักศึกษาคหุ ที่ไม่ใช้สาขาวิชาภาษาอังกฤษพบว่า วิธีสอน กลยุทธ์ และกิจกรรมสำหรับการสอนภาษาที่คหุสอนควรยึดตามเชวณรณัฎฐณาของนักศึกษาคหุ ซึ่งเชวณรณัฎฐณาที่พบ คือ เชวณรณัฎฐณาการเข้าใจต่นเอง ต้งนี้ 1) วิธีการสอนภาษาอังกฤษ ได้แก่ การสอนแบบชักชวน (Suggestopedia) การสอนภาษาแบบสื่อสาร (CLT) สอดคล้องกับ ปัทมา ยิ้มสกุล (2563, หน้า 25) พบวาคหุ การจัดการเรียนรู้อาษาต้งทุกะการฟังและพูดภาษาอังกฤษเพื่อการสื่อสารในศตวรรษที่ 21 ด้วย CLT ส่งผลให้นักศึกษาคหุมีความกระตือรือร้น มีกิจกรรมที่ลลากหลายและเร้าให้นักศึกษาคหุเกิดความสนใจ เกิดแรงกระตุ้นให้มีควมสนใจที่จะเรียนรู้อาษาภายในต่นเอง และการสอนแบบเงียบ (Silent Way) (Richards & Rodgerd, 2003; Richards & Rodgers, 2014) 2) กลยุทธ์สำหรับการสอนภาษาต้งประเทศ ได้แก่ การสะท้อนต่นเอง (Self-Reflection), ควมสัมพันธ์ลิ่งบุคคล (Personal Connections) และช่วงเวลาแห่งควมเงียบ (Silence Moments) (Armstrong, 2009) 3) กิจกรรมสำหรับการสอนภาษาต้งประเทศตามทฤษฎีคหุปัญญาคหุ ได้แก่ การแสดงควมคิดเห็นในใบงานของต่นเอง (พรชนนี ภูมิไชยา และนิธิตา อติภัทรณณ์, 2564) บัณทิกควมคิดและควมรู้ลิกของต่นเองในสมุดจตบัณทิก ระบุจุดแข็งของการเรียนรู้อาษาและลิ่งที่ต้งการควมช่วยเหลือ (Maftoon, 2012) นอกจากนี้มารุต พัฒนาผล (2565) ได้เสนอคหุอย่างกิจกรรมการเรียนรู้อาษาได้แก่ เขียนสะท้อนคิดต่นเอง กำหนดเป้าหมายของต่นเอง

วางแผนการเรียนรู้ ประเมินตนเอง และเขียน Journal writing สอดคล้องกับ Spirovska (2013) เสนอไว้กิจกรรมสำหรับ เซาว์นั้ญญาด้ำนการเข้าใจตนเอง ได้แก่ เขียนบันทึก (Journal keeping) กิจกรรมเพื่อกระตุ้นให้เกิดประสบการณ์ส่วนตัว เช่น การไตร่ตรอง การอภิปราย และการแบ่งปันประสบการณ์ส่วนตัว (Reflections, discussions and sharing personal experiences)

นอกจากนี้ ปรีชา ศรีเรืองฤทธิ์, นิคม โยภักัญญา และอัฒณา ศรีเรืองฤทธิ์ (2562, หน้า 501–504) ได้กล่าวถึงการเรียนรู้ ภาษาจะมีการใช้ระยะเวลาหนึ่งที่เรียกว่า “Silent period” แล้ว จึงจะสื่อสารได้ ซึ่งได้เสนอแนวทางในการจัดการเรียนการสอน ภาษาอังกฤษสำหรับผู้ทีเรียนภาษาอังกฤษในประเทศไทย โดยการเรียนรู้แบบนี้เป็นการเรียนรู้โดยรู้ตัวที่ใช้การตระหนักรู้ (Awareness)

ดังนั้นแนวการสอนที่สอดคล้องกับเซาว์นั้ญญาด้ำนการเข้าใจตนเอง คือ วิธีการสอนภาษาอังกฤษ: Suggestopedia CLT และ Silent Way กลยุทธ์สำหรับการสอน ภาษาต่างประเทศ: Self-Reflection, Personal Connections, and Silence Moments กิจกรรมสำหรับการสอนภาษาต่างประเทศ ตามทฤษฎีพหุปัญญา: แสดงความคิดเห็นในใบงานของตนเอง self-reflection, self-awareness and self-consciousness สอดคล้องกับ พรชนนี ภูมิไชยา และนิธิดา อติภัทรนันท์ (2564); Ricards & Rodgerd (2003); Ricards & Rodgerd (2014); Armstrong (2009); Spirovska (2013); Gardner (1993) และ Maftoon (2012) ซึ่งแนวทางในการเสริมสร้างการสื่อสาร ภาษาอังกฤษ สำหรับนิสิตนักศึกษาครู ทีไม่ใช้สาขาวิชา ภาษาอังกฤษ หากผู้สอนสามารถสอนโดยมีการทำกิจกรรม หรือภาระงานทีหลากหลายให้เหมาะกัเซาว์นั้ญญาจะสามารถ เสริมสร้างการสื่อสารภาษาอังกฤษสำหรับนิสิต นักศึกษาครู ทีไม่ใช้สาขาวิชาภาษาอังกฤษได้ ซึ่งสอดคล้องกับ Richards and Rodgers (2001, p. 117) ได้กล่าวว่า การพัฒนาความฉลาด ทางภาษาทีสองหรือภาษาต่างประเทศ สามารถส่งเสริมจาก

การใช้ความหลากหลายของภาระงาน ซึ่งขึ้นอยู่กัเซาว์นั้ญญา ทีหลากหลาย แต่ในทางกลับกัผู้สอนภาษาอังกฤษหรือ หนังสือแบบเรียนภาษาต่างประเทศทั่วไป มักมีรูปแบบการสอน หรือการจัดกิจกรรมทีไม่สอดคล้องกัพหุปัญญาของผู้เรียน เพราะส่วนใหญ่อการสอนหรือกิจกรรมมักจะเน้นไปทางด้ำน เซาว์นั้ญญาด้ำนภาษาเป็นหลัก สอดคล้องกั Kirgoz (2010) ทีได้ทำการสำรวจหนังสือเรียนภาษาอังกฤษทีออกแบในท้องถื่น จำนวน 5 เล่ม ในตุรกี เพื่อดูว่าพหุปัญญาทีทางหนังสือได้มี การกล่าวถึงบ่อยทีสุด คือ ด้ำนภาษา ด้ำนมิติสัมพันธ์ และ ด้ำนธรรมชาติวิทยา ซึ่เป็นด้ำนทีกล่าวถึงน้อยทีสุด และไม่มี หนังสือใดกล่าวถึง เซาว์นั้ญญาด้ำนการดำรงอยู่ของชีวิต เซาว์นั้ญญาด้ำนตรรกะและคณิตศาสตร์ เซาว์นั้ญญา ด้ำนร่างกายและการเคลื่อนไหว เซาว์นั้ญญาด้ำนดนตรี เซาว์นั้ญญาด้ำนการเข้าใจระหว่างบุคคล และเซาว์นั้ญญา ด้ำนการเข้าใจตนเอง ดังนั้น ผลการศึกษาทีผู้วิจัยค้นพบทำให้ มีแนวทางในการเสริมสร้างการสื่อสารภาษาอังกฤษ สำหรับนิสิต นักศึกษาครู ทีไม่ใช้สาขาวิชาภาษาอังกฤษทีสอดคล้องกัผู้เรียน

ข้อเสนอแนะ

ข้อเสนอแนะในการนำผลการวิจัยไปใช้

1. ในการจัดการเรียนการสอนเพื่อพัฒนาภาษาอังกฤษ ควรใช้พหุปัญญาของผู้เรียนในการออกแบบกิจกรรมใน รายวิชาต่าง ๆ เพื่อเสริมสร้างความสามารถทางภาษาอังกฤษ
2. สร้างรูปแบบการสอนหรือหลักสูตรการสอน เพื่อเสริมสร้างความสามารถทางภาษาอังกฤษโดยยึดหลักของ ทฤษฎีพหุปัญญา โดยจัดกิจกรรมให้สอดคล้องกัเซาว์นั้ญญา ของผู้เรียน

ข้อเสนอแนะในการวิจัยครั้งต่อไป

ควรศึกษารูปแบบความสัมพันธ์เชิงสาเหตุปัจจุบันทีส่งผล ต่อนักศึกษาครูทีไม่ใช้สาขาวิชาภาษาอังกฤษ แต่มีความสามารถ ในการสื่อสารภาษาอังกฤษ

เอกสารอ้างอิง

- กระทรวงศึกษาธิการ. (2567). *ประกาศคณะกรรมการมาตรฐานการอุดมศึกษา เรื่อง นโยบายการยกระดับมาตรฐานภาษาอังกฤษในสถาบันอุดมศึกษา พ.ศ. 2567*. 17 มกราคม 2567. กรุงเทพฯ: กระทรวงศึกษาธิการ.
- ฉันทนิกันต์ สุญสินภัย. (2563). การทบทวนนโยบายการศึกษาภาษาอังกฤษของไทย. *วารสารวิทยาลัยสงฆ์นครลำปาง*, 9(1), 86–97.
- ปัทมา ยิ้มสกุล. (2563). การจัดการเรียนรู้ด้านทักษะการฟังและการพูดภาษาอังกฤษ เพื่อการสื่อสารในศตวรรษที่ 21 ด้วยทักษะ CLT สำหรับนักศึกษาคณะครุศาสตร์ มหาวิทยาลัยราชภัฏธนบุรี. *วารสารวิจัยราชภัฏธนบุรีรับใช้สังคม*, 6(2), 14–28.
- ปรีชา ศรีเรืองฤทธิ์, นิคม โยกัญญา และอัญชญา ศรีเรืองฤทธิ์. (2562). *แนวทางการพัฒนาทักษะภาษาอังกฤษในบริบทของประเทศไทย*. ในการประชุมวิชาการระดับชาติ วิทยาลัยนครราชสีมา ครั้งที่ 6 ประจำปี พ.ศ. 2562 “สังคมผู้สูงวัย: โอกาสและความท้าทายของอุดมศึกษา”. 30 มีนาคม 2562. หน้า 495–505. นครราชสีมา: มหาวิทยาลัยนครราชสีมา.
- พรชนนี ภูมิโชษา และนิธิตา อติภัทรนันท์. (2564). การใช้กิจกรรมพหุปัญญาเพื่อเพิ่มพูนความสามารถในการอ่าน การเขียนภาษาอังกฤษ และการคิดวิเคราะห์ของนักเรียนชั้นมัธยมศึกษาปีที่ 3. *วารสารศึกษาศาสตร์ มหาวิทยาลัยนครสวรรค์*, 23(2), 217–231.
- พิมพ์นธ์ เตชะคุปต์ และพรทิพย์ แข็งขัน. (2551). *สมรรถนะครูและแนวทางการพัฒนาครูในสังคมที่เปลี่ยนแปลง*. กรุงเทพฯ: พริกหวานกราฟฟิค.
- มารุต พัฒผล. (2565). *การจัดการเรียนรู้บูรณาการที่ส่งเสริมพหุปัญญา (ฉบับ Concise)*. กรุงเทพฯ: บัณฑิตวิทยาลัย มหาวิทยาลัยศรีนครินทรวิโรฒ.
- วิชัย วงษ์ใหญ่ และมารุต พัฒผล. (2564). *พหุปัญญาในชั้นเรียน: Multiple Intelligence in Classroom*. กรุงเทพฯ: บัณฑิตวิทยาลัย มหาวิทยาลัยศรีนครินทรวิโรฒ.
- Armstrong, T. (2009). *Multiple intelligences in the classroom*. Alexandria, VA.: The Association for Supervision and Curriculum Development: ASCD.
- Botelho, M. R. (2003). *Multiple Intelligences Theory in English Teaching: An Analysis of current Textbooks, Materials and Teachers' Perceptions*. Unpublished Thesis, Athens, OH: Ohio University.
- Brown, H. D. (2014). *Principles of language learning and teaching* (6th ed.). New York: Pearson Education ESL.
- Christison, M. A. (1996). Teaching and learning languages through multiple intelligence. *TESOL Journal*, 6(1), 10–14.
- Ellis, R. (2008). *The study of second language acquisition* (2nd ed.). Oxford: Oxford University Press.
- Esther, S. P. (2012). *Increasing Motivation: Introduction of MI-based Activities into EFL reading classes*. (Master thesis) Madrid, Spain: Complutense University of Madrid.
- Gardner, H. (1993). *Multiple intelligences: The theory and practice*. New York: Basic Books.
- _____. (1999). *Intelligence reframed: multiple intelligences for the 21st century*. New York: Basic Books.
- Kirgoz, Y. (2010). Catering for Multiple Intelligences in Locally-published textbooks in Turkey. *Procedia social and Behavioral Sciences*, 3, 127–130. <http://dx.doi.org/10.1016/j.sbspro.2010.07.023>
- Littlewood, W. (1990). *Communicative Language Teaching* (18th ed.). Cambridge: Cambridge University Press.
- Maftoon, P. (2012). The Realization of Gardner's Multiple Intelligences (MI) Theory in Second Language Acquisition (SLA). *JOURNAL OF LANGUAGE TEACHING AND RESEARCH*, 3(6), 1233–1241.

- McKenzie, W. (1999). *Multiple intelligences survey*. Available from <http://surfaquarium.com/MI/inventory.htm>
December 18th 2023.
- Medina, S. L. (1990). *The effects of music upon second language vocabulary acquisition: Paper presented in TESOL*.
San Francisco: California.
- Oliveira, L. C. (2009). Course books and multiple intelligences theory: Unpublished WA thesis. Unpublished WA Thesis.
Porto Alegre University. Retrieved from <https://www.lume.ufrgs.br/bitstream/handle/10183/21502/000737485.pdf?sequence=1> April 26th, 2009.
- Razmjoo, S. A., & Farmer, Z. (2012). On the Representation of Multiple Intelligence Types in the ILI Intermediate Coursebooks: A Coursebook Evaluation. *Iranian Journal of Applied Language Studies*, 4(2), 153–188.
- Richards, J. & T. Rodgers. (2001). *Approaches and methods in language teaching*. Cambridge: Cambridge University Press.
_____. (2003). *Approaches and Methods in Language Teaching* (2nd ed.). New York: Cambridge University Press.
_____. (2014). *Approaches and Methods in Language Teaching*. England: Cambridge University Press, Cambridge.
- Sasaki, M. (1993). Relationships among second language proficiency, foreign language aptitude, and intelligence: A structural equation modeling approach. *Language learning*, 43(3), 313–344.
- Spirovska, E. (2013). Integrating Multiple Intelligences in Teaching English as a Foreign Language–Seeu Experiences and Practices. *Seeu Review*, 9(1), 9–20.
- Tiansoodeenon & Sitthitikul. (2022). Effects of multiple intelligences–based instruction on English achievement and learner autonomy of Thai tertiary students, *The Journal of AsiaTEFL*, 19(4), 1250–1266.